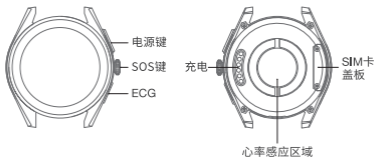


4G健康手表

快速入门手册

1. 外观介绍



2. 使用设备

2.1 开机/关机

长按电源键开机 / 关机。如不能开启,请先给手表充电。

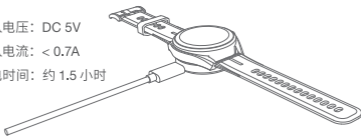
2.2 充电

把包装盒内随附的磁吸充电底座正确吸附在手表背面,并将充电线 Type-C 端插入充电座,USB 一端插入电脑、充电器或充电宝中进行充电。

输入电压: DC 5V

输入电流: < 0.7A

充电时间: 约 1.5 小时



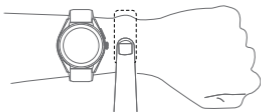
注意：

- ① 建议使用市场上通用带认证标志的充电器。
- ② 充电前请保持充电接口干燥清洁，以防短路或其他风险。

2.3 正确佩戴方式

(1) 为了更准确测量各项数值，请将手表佩戴在距离腕骨一指远的位置。

(2) 运动时，请将手表贴紧皮肤佩戴，且确保运动过程中，手表不会随动作移动。



2.4 操作说明

(1) 按键说明

	短按	长按	
电源键 (右上)	<ul style="list-style-type: none">①亮屏②主界面：进入菜单列表③其他页面（除主界面和运动页面）：返回主界面④运动中：结束运动	关机 / 重启	<p>电源键</p> <p>ECG</p> <p>SOS</p>
SOS键 (圆钮)	<ul style="list-style-type: none">①亮屏②进入运动列表③运动中：切换数据页面	SOS预警	
ECG (右下)	测量心电图		

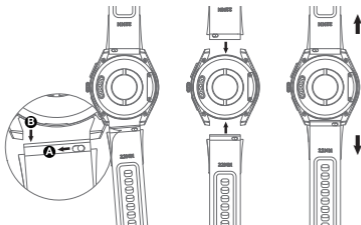
(2) 手势说明

左滑/右滑 	1. 切换屏幕 2. 其他界面右滑：返回上一级
上滑/下滑 	1. 切换屏幕 2. 主屏幕下滑：进入控制中心 3. 主屏幕上滑：查看通知
点击屏幕 	使用该功能 / 进入下一项
长按主界面屏幕 	快捷更换表盘

2.5 腕带更换

如需更换,请选择宽度为 22mm 的腕带。

- ① 滑动快拆表带上的弹簧锁并移除表带。
- ② 将新表带与机身对齐,扣入表带。



2.6 App

(1) App 下载

在应用商店搜索“迅援健康”App 或扫描附图二维码进行下载。

<http://221.219.214.130:8085>



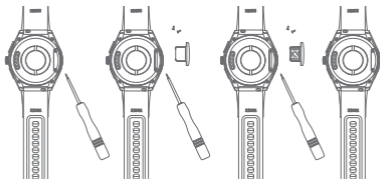
(2) 连接

下载完成后，请打开 App，注册账号，并如实填写个人信息（身高、体重、出生年月），点击“设备”>“4G 手表 +”>“扫描手表上的二维码”（打开手表进入控制中心，点击“⚙️”>“绑定二维码”），开始使用。

注意：为确保手表数据成功传输至迅援健康 App，请先将正常使用的 SIM 卡插入手表中，同步时间（必须插卡才能同步时间）。如 App 无法绑定，请扫描上方二维码重新下载。

(3) 如何插入 SIM 卡？

- ① 手表关机后，使用包装盒内随附的螺丝刀取下螺丝。
- ② 再用指甲将 SIM 卡托从插槽中取出
- ③ 将 SIM 卡放入卡托中。请确保 SIM 卡边角上的小缺口与卡托上的小缺口相匹配。
- ④ 将卡托完全插入手表，方向与取出时相同，并锁上螺丝。



(4) 固件升级

当 App 提示有最新固件版本时，您可进入 App > “设备”，选择固件升级。然后打开手表，从手表主屏幕下滑进入控制中心，点击“⚙️”>“版本更新”，手表进入版本更新页面后，在 App 页面点击“开始”，等待升级完成。

升级注意事项：

- ① 手表电量达到 50% 以上方可进行操作。
- ② 升级过程中，请保持手机亮屏状态，提示升级完成方可退出界面，否则会导致升级失败。

升级失败：

如遇升级失败，等待手表自动重启即可，再重新连接 App 进行升级操作。

注意：确保升级成功的几个条件

- ① 手表已进入版本更新页面；
- ② 网络畅通；
- ③ App 已取得位置权限；
- ④ App 已取得存储权限。

2.7 设置时间和语言

将正常使用的 SIM 卡插入手表，日期和时间将会自动同步到手表，无需在手表上设置时间。

语言设置：在手表控制中心页面 >“设置”>“语言”处，选择设置语言。

3. 主要功能

3.1 心率监测

(1) 自动心率监测：手表可自动监测 24 小时心率，包括静息心率和运动心率区。

(2) 实时心率测量：正确佩戴手表，从主屏幕滑至心率测量界面，并将手表屏幕朝上静待几秒，得出数值后再等待数秒，结果更加准确。

(3) 多种心率区间展示：打开 App，点击“数据”界面的心率图标，与手表同步后查看详细数据。

注意：

- ① 测量时，皮肤毛发过多或皮肤颜色过深，会阻挡光信号传导；若佩戴不正确可能会导致测量失败。
- ② 测量完成后，手表每 120 分钟自动同步数据至手机 App 上。

3.2 睡眠监测

手表将从晚上 8:00 到次日早晨 9:00 进入睡眠监测状态。您可在 App 端同步手表数据后，查看睡眠数据，据此了解自己的睡眠状况。

注意：

- ①睡眠监测在起床后开始活动的 5-10 分钟内停止记录。
- ②手表不记录白天进入睡眠的数据。
- ③测量完成后，手表每 120 分钟自动同步睡眠测量数据至手机 App 上。

3.3 SOS紧急呼救

亮屏状态下长按手表右上的 SOS 键，长按 3 秒呼叫紧急联系人，点击挂断按钮可取消 SOS 拨打电话。

注意：请先在 App>“设备”>“常用联系人”处，设置紧急联系人。

3.4 ECG心电测量

(1)正确佩戴手表，从主屏幕滑至心电测量界面，点击图标开始测量，并将手指轻触在手表右侧的电极片上，静待测量完成，测量结果可在 App 上实时查看。



注意：

- ①测量时，请勿移动手指，不要过于用力，否则会影响测量结果。
- ②测量时，皮肤过于干燥或毛发过多，可能会影响电信号传导，导致测量失败。

3.5 测量血氧饱和度

正确佩戴手表，保持静止状态。从主屏幕滑至血氧测量界面，点击图标开始测量。测量过程中保持身体静止，静待数秒即可得出结果。

注意：

注意：测量完成后，手表每 120 分钟自动同步血氧测量数据至手机 APP 上。

3.6 语音通话

手表支持 SIM 卡独立接打电话（可选择使用赠送的移动物联网卡或私人 SIM 卡），插入 SIM 卡后，可满足不同场景下的通话需求，让您随时保持联系。

(1) 在手表上接通或挂断电话

当收到来电时，手表上会显示来电人的信息，可以选择接听或挂断。

(2) 在手表上拨打电话

从手表主屏幕界面滑至电话页面，点击进入，您可根据需要选择多种方式拨打电话：

- 点击拨号盘，输入要拨打的电话号码后，点击拨打按钮即可拨打电话。
- 点击通讯录，可根据需要拨打联系人的电话。

注意：

手表通讯录的联系人需先在 App 上设置。打开**迅援健康App**>“设备”>“常用联系人”，添加联系人。（最多可添加 8 个联系人）

4. 防水说明

防水等级：IP65

本产品防水性能并非永久有效，可能会随使用时间推移而减弱。手表支持在洗手、下雨时使用，但不支持热水淋浴、游泳、潜水、跳水、冲浪、桑拿等使用场景。手表不宜接触海水、酸性及碱性溶液、化学试剂等具有高腐蚀性可能会导致手表无法正常工作的液体，若不慎碰触，请用清水冲洗并擦拭干净。

注意：

以下情况可能会影响手表的防水性，使用时应该注意避免：

- ① 手表跌落、磕碰或者遭受其他撞击。
- ② 使用化学清洁剂清洗手表，如香皂水等。
- ③ 佩戴手表洗热水澡、蒸桑拿等高温高湿场景。

5. 设备维护

5.1 设备保养

- (1) 设备接触氯、盐水、化妆品、酒精或其他化学用品后，请用大量清水清洁，以免造成设备损坏。
- (2) 避免使用尖锐物品清洁设备。
- (3) 避免激烈的撞击或粗暴的使用方式，以免减少产品使用寿命。
- (4) 避免长时间暴露在过冷或过热的极端温度，造成设备永久性损坏。

5.2 设备清理

- (1) 请使用绒布沾中性温和清洁剂轻轻擦拭表身。
- (2) 清洁后等待设备完全自然风干。

注意：

设备充电时，即使少量的汗液或湿气都可能导致充电端的腐蚀，导致数据传送或被妨碍，从而影响充电。

5.3 表带日常护理及使用

- (1) 设备采用专业健康材质，请放心佩戴。如您佩戴时感到皮肤不适，请停止佩戴并咨询医生。
- (2) 请正确佩戴您的手表，表带保持清洁干爽，松紧适度，让皮肤有透气空间。

6. 产品安全提示

- (1) 请勿将手表长时间暴露在热源或高温环境，为防止损坏，请将其取出并放置在避免阳光直射的地方。
- (2) 如果要长时间搁置本产品，请将手表放置在本手册规定的温度范围内。
- (3) 请勿让儿童或宠物吞咬设备或其配件，以免对其造成伤害或导致设备故障或爆炸。
- (4) 本设备有不可拆卸的内置电池，请勿自行拆卸或改装电池，请勿把电池扔到火里，否则会导致电池起火和爆炸。
- (5) 消费者若使用电源适配器供电，则应购买配套使用获得CCC认证并满足标准要求的电源适配器。

7. 非医学产品声明

(1) 本产品非医疗器械,不适用于任何医疗状况或疾病的检测、诊断、治疗。所提供的健康数据及建议仅供参考,请咨询专业医疗人士以获取建议。

(2) 在使用本产品开始或修改任何锻炼计划前,一定要咨询您的医生。

(3) 该设备的光学心率监测及其他配件均为消费者使用设备而非医疗设备。

8. 关于有害物质

部件名称	有毒有害物质或元素					
	铅(Pb)	汞(Hg)	镉(Cd)	六价铬(Cr(VI))	多溴联苯(PBB)	多溴联苯醚(PBDE)
印刷电路板组装品	×	○	○	○	○	○
显示器	○	○	○	○	○	○
内部连接线	×	○	○	○	○	○
外壳	○	○	○	○	○	○

○ 表示该有毒有害物质在该部件所有均质材料中的含量均在 SJ/T113632006 标准规定的限量要求以下。

× 表示该有毒有害物质至少在该部件的某一均质材料中含量超出 SJ/T113632006 标准规定的限量要求。



本产品电磁辐射比吸收率(SAR)在各种状态下最大值小于 2.000W/kg, 符合国家标准 GB21288-2007 及 YD/T 1644.1-2007 的要求

9. 服务支持

1. 获取品牌资讯
2. 查看视频教程
3. 咨询售后问题
4. 加入官方交流群



10. 产品保修政策

7天无理由退货

自您购买签收起 7 日内, 本产品出现《性能故障表》所列性能故障的情况, 经检测确定无人为损坏, 可免费办理退货或换货或者维修服务。

15天质量问题换货

自您购买签收起 15 日内, 本产品出现《性能故障表》所列性能故障的情况, 经检测确定无人为损坏, 可免费办理换货或者维修服务。

365天 1年质保

自您购买签收起 12 个月内, 本产品出现《性能故障表》所列性能故障的情况, 经检测确定无人为损坏, 可免费办理维修服务。

注意:

以上保修政策电商平台购买的商品退换货有特殊规定的除外。

性能故障表

	性能故障
手表主体	说明书所列功能失效 无法开 / 关机 屏幕不显示 / 花屏 振动失效 无法正常给手表充电
注意:表带维修期为15天	

注意:

本资料仅供参考,不构成任何形式的承诺,产品请以实物为准,如出现本资料与官网描述不一致的情况,请以官网说明为准,恕不另行通知。

本产品非医疗器械,不适用于任何医疗状况或疾病的检测、诊断、治疗。所提供的健康数据及建议仅供参考,请咨询专业医疗人士以获取建议。

您可以登录官网(www.xunyuانبj.com),获取全面的售后服务信息。

保修卡

凭卡保修,请妥善保管。

保修时请提供本卡,未能提供本卡或私自涂改保修卡内容的,本公司有权做非保修处理。

用户档案

产品编号: _____

用户姓名: _____

联系电话: _____

购买日期: _____

经销商: _____

保修原因:

